

**INFORME D'URGÈNCIA**  
**01/10/07**

**El nou projecte de l'Ajuntament representa pèrdua de zona verda,  
més pisos amuntegats, més petits i de distribució complicada**

Hauran estat inútils les milionàries despeses del pagaments del projecte d'un arquitecte de primera línia, de la construcció de les maquetes, del lloguer de l'espai al 'Barcelona Meeting Point', de l'acte de col·locació de la 'primera pedra' del projecte i de tota la propaganda que s'ha generat al voltant

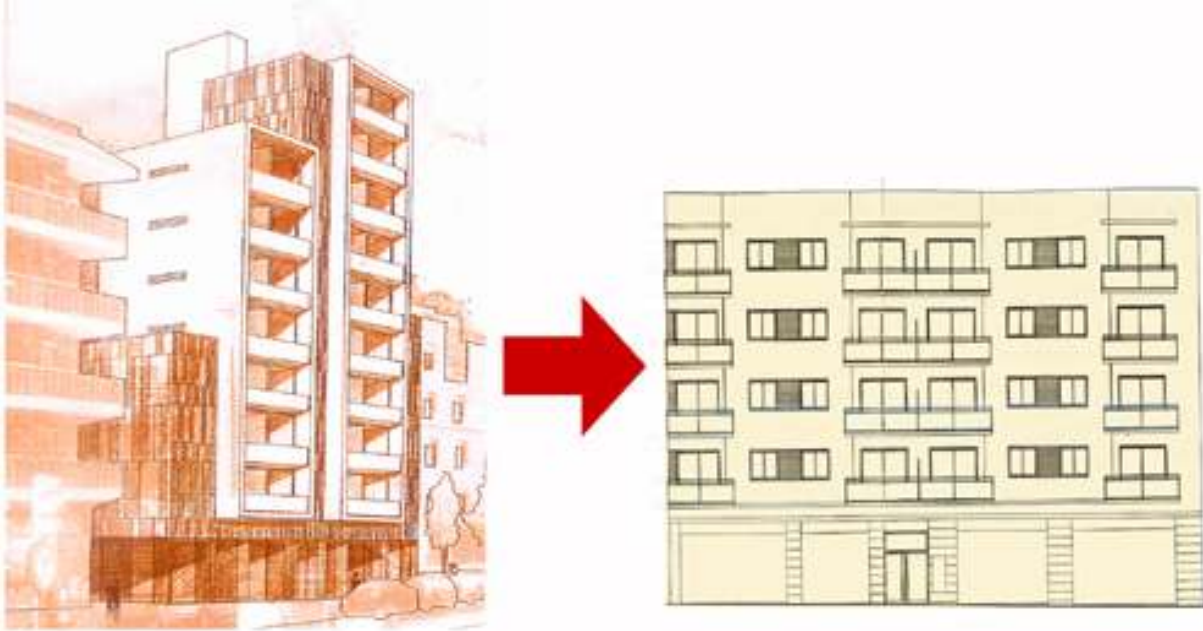


**Exigim respecte pels afectats de l'explosió de gas del Fondo**

**Gent de Gramenet exigeix**

- Respecte als afectats per l'explosió de gas del Fondo
- El compliment del conveni que es va signar amb ells i de les promeses electorals
- Que no es jugui amb la por i el dolor dels afectats

## L'edifici serà més petit però tindrà més habitatges (30 pisos)



Tot i ser un edifici més petit d'alçada, aquest contempla 30 habitatges.

## S'elimina l'antiga proposta de zona verda davant i darrere (col·legi)



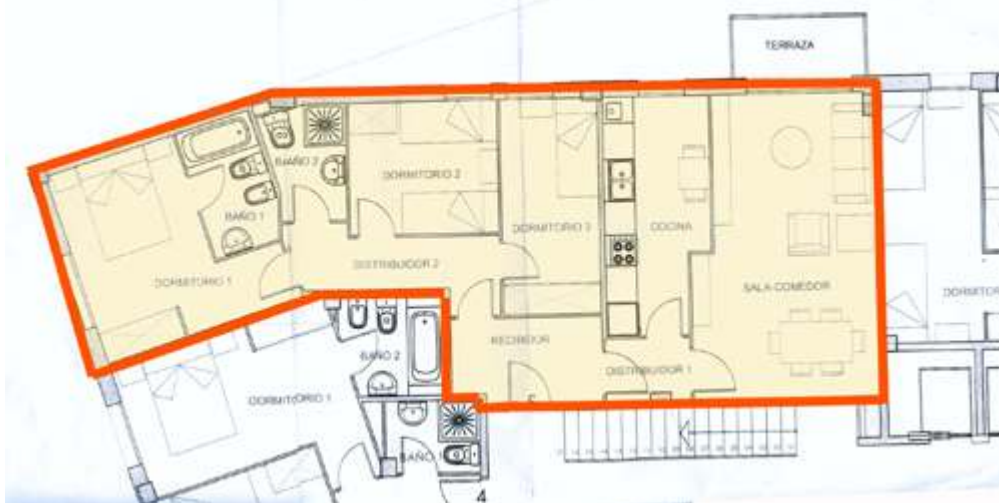
Aquesta imatge pertany al projecte de la 'Torre Sònia'. Aquest contemplava una sèrie de zones verdes, davant i darrere de l'edifici. Ara aquestes ja no hi seran donat que s'edifica més volum.

## La nova proposta ja no és un edifici singular d'homenatge a Sònia



Salta a la vista que l'edifici deixa de ser 'singular' per ser una construcció totalment convencional. Ja no serà un homenatge a Sònia.

## Els habitatges seran més petits amb pitjor distribució (5 per planta)



La nova distribució de planta és més amuntegada i, per tant, la distribució dels pisos és més enrevessada.

## Aquesta era la distribució de la 'Torre Sònia'



La distribució dels pisos de la 'Torre Sònia' era més clara i estava consensuada pels veïns i veïnes.

## El projecte estava redactat des de juliol per l'arquitecte municipal



### PROPUESTA ALTERNATIVA EDIFICIO RAMBLA FONDO

Rambla Fondo 64-68  
JULIO 2007

FACHADAS Y SECCIÓN  
Escala A3 1/200 A1 1/100

VERSIÓ  
06-01

JORDI NADAL ESTRADA. arquitecto

Tot ho van portar amb molta discreció: la construcció de la 'Torre Sònia' es va aturar el dia 25 de juny i ja no s'han tornat a reemprendre les obres. El projecte està datat a juliol 2007. És gràcies al periòdic mensual El mirall.net que es fa pública la paralització de les obres i dels nous plans de l'Ajuntament per construir quelcom diferent i amb més pisos.

## Un camí de malbaratament i de mentides

Els afectats per l'explosió de gas del Fondo estaven esperançats. Semblava que el procés judicial anava bé i a favor d'una bona resolució. Però salta la desconcertant notícia. L'Ajuntament paralitza la construcció de la 'Torre Sònia' i diu que ja "no la veu viable". Tot ho van portar amb molta discreció: la construcció de la 'Torre Sònia' es va aturar el dia 25 de juny i ja no s'han tornat a reemprendre les obres. És gràcies al periòdic mensual El mirall.net que es fa pública la paralització de les obres i dels nous plans de l'Ajuntament per construir quelcom diferent i amb més pisos. Fins a trenta habitatges i així treure més diners.

Però els mateixos veïns són els promotors de la construcció i els propietaris del solar. En aquests moments l'únic projecte aprovat per unanimitat de tots els veïns i veïnes és la 'Torre Sònia'. Aquest projecte ve avalat per un conveni signat pels veïns i per l'empresa municipal Gramepark. Aquest conveni diu que el cost pels veïns per construir la 'Torre Sònia' serà el de les indemnitzacions per continent de les companyies d'assegurances i de futures indemnitzacions que es produeixin, sent aquests els únics pagaments per a la construcció de les seves vivendes, locals i pàrkings.

Sembla ser que l'Ajuntament s'ha avançat a fer una estimació de la quantia d'aquestes indemnitzacions. Sense esperar al que marca la normalitat: és el jutge qui les ha de fixar. Actualment els veïns no saben que pensar ja que, siguin aquestes suficients o no, ells ja han signat un conveni i aquest s'ha de complir. Evidentment la construcció de la 'Torre Sònia' està avalada per l'esmentat conveni.

Els veïns el que volen és tornar el més aviat possible a casa seva i segons la promesa de l'Alcalde aquest fet s'havia de produir d'aquí a només nou mesos. El procés per arribar al consens de tots per acceptar la 'Torre Sònia' va ser complicat i ara, amb la nova proposta que l'Ajuntament es treu de la màniga, tenen la sensació de que han de tornar a començar i de que, evidentment, la seva tornada a casa es retardarà molt en el temps.

Els veïns volen tornar a casa seva el més aviat possible. És segons paraules seves: "un desig i una esperança". Esperances que es van alimentar per part de l'Alcaldia amb tota la parafernalia de propaganda, maquetes, primeres pedres, etc...

Ara s'ha de complir. No es pot jugar més amb aquestes persones.

## ANNEXOS

### Recull de declaracions de Muñoz i Moraira

#### Abans de les eleccions

"Sempre he dit que la prioritat era que els afectats tinguessin la seva vivenda com més aviat millor. Qui ho pagarà ja es veurà en el seu moment", va aclarir l'alcalde colomenc, **Bartomeu Muñoz**. *El Periódico*, 26 de Maig, 2006

"És un pas molt important perquè és el punt de partida per iniciar tots els tràmits urbanístics", va comentar al seu torn la segona tinent d'alcalde de Santa Coloma de Gramenet, **Carmen Moraira**. I és que el consistori ha d'impulsar ara el canvi de planejament per poder construir en aquest punt del barri un bloc de pisos d'aquestes característiques volumètriques. Paral·lelament s'ha de redactar el projecte executiu que fixarà quin serà el pressupost de l'obra. *El Punt*, 9 de juny, 2006

En el salón para profesionales 'Barcelona Meeting Point', **Bartomeu Muñoz** se mostró "muy contento" con el proyecto ya que, a su juicio, supone una "gran mejora" para los vecinos. *El País*, 12 de Noviembre, 2006

**Bartomeu Muñoz** va assegurar que, després d'aquest incident, "vam trobar ràpidament pisos provisionals per a tots els afectats, i després vam iniciar la segona fase, la reconstrucció dels seus habitatges, un procés complex i feixuc que ha comptat amb l'ajuda de molta gent, com els mateixos afectats i els arquitectes, entre d'altres". L'alcalde va explicar que el projecte es finançarà "gràcies a un préstec de Gas Natural en unes condicions molts avantatjoses", i que després la justícia determinarà qui és el culpable de l'explosió. *AVUI*, 10 de Gener, 2007

Això no obstant, **Bartomeu Muñoz** va afirmar que l'empresa gasista avançarà els diners dels costos de construcció de l'immoble, uns tres milions i mig d'euros, en espera que la jutgessa que porta el cas determini les responsabilitats de l'accident. *El Punt*, 10 de Gener, 2007

L'alcalde, **Bartomeu Muñoz** (PSC), va destacar ahir l'actitud col·laboradora que en tot moment ha tingut la companyia gasista. Al mes de novembre, Gramepark i representants dels afectats van firmar un conveni mitjançant el qual l'empresa municipal es comprometia a avançar els diners per a la reconstrucció de l'edifici i els veïns els tornaran a mesura que vagin cobrant les assegurances i les indemnitzacions. Diumenge que ve es col·locarà la primera pedra del nou edifici, i les obres duraran, previsiblement, 18 mesos. Divendres vinent se celebrarà al barri del Fondo un acte en record de les víctimes. *El Periódico*, 10 de Gener, 2007

L'alcalde **Bartomeu Muñoz** va destacar que amb la construcció de la Torre Sònia, Santa Coloma es revela com una "ciutat solidària i amable". "Avui -va dir- emprenem un camí d'esperança i d'il·lusió sense oblidar els absents". *AVUI*, 15 de Gener, 2007

Després de Moratilla va prendre la paraula l'alcalde, **Bartomeu Muñoz**, que va destacar la importància de l'acte d'ahir tant per als afectats com per a Santa Coloma, "un acte que significarà per a molta gent tornar a ser feliç". *El Punt*, 15 de Gener, 2007

## Després de les eleccions

Vuit mesos més tard i després de la posada de la primera pedra –quan es complia l'aniversari de l'explosió–, l'Ajuntament considera que la Torre Sònia **"no és viable"**. Vuit mesos més tard de la presentació de l'edifici, després d'haver posat la primera pedra del que seria la Torre Sònia i amb les obres en marxa, l'Ajuntament colomenc considera que aquest projecte suposa **"un sobrecost"** que és incapaç d'assumir. **"Fent un càlcul de les possibles indemnitzacions de les asseguradores, tant l'Ajuntament com els afectats hem vist que aquests diners no cobririen el cost total del projecte que es va dibuixar inicialment"**, expliquen fonts municipals per justificar la modificació d'un disseny que ja s'havia començat a executar. **"Es tractaria de finançar el sobrecost de la construcció"**, expliquen fonts municipals, que asseguren que la darrera paraula la tenen els veïns. **"Els han de decidir quina de les possibilitats els agrada més"**, hi afegeixen aquestes fonts. *El Punt, 27 de Setembre, 2007*

## Ajuntament informa del 12 de gener de 2007. Primera pedra

NUM. 1.030 - 26è ANY • BUTLLETÍ SETMANAL DE L'AJUNTAMENT DE SANTA COLOMA DE GRAMENET • 12 DE GENER DE 2007

# L'AJUNTAMENT informa

L'ESBART CIUTAT COMTAL,  
AL TEATRE SAGARRA

"Rimos, ritmes" és el títol de l'espectacle que l'Esbart Ciutat Comtal posarà en escena el diumenge, 14 de gener (19 h) al Teatre Sagarra. L'entrada és gratuïta, i l'organització és a càrrec del Patronat Pro Aplec i Amics de la Sardana.



**2** Les Festes d'Hivern s'acomiaden amb una cavalcada de Reis espectacular



**3** La rambla de Sant Sebastià, escenari de l'exposició sobre civisme 'Gràcies, fem un bon equip'

Hoy se cumple un año del accidente en el que perdieron la vida dos personas

## El domingo se pone la primera piedra del edificio destinado a los vecinos afectados por la explosión en la rambla del Fondo

La nueva torre se alzará en el mismo solar donde estaban sus pisos



A la izquierda, los arquitectos Sergi Balaguer y Luis Alonso, junto al alcalde, Bartomeu Muñoz, y el portavoz de los vecinos, Angel Moratilla, en la presentación de la maqueta de las nuevas viviendas. A la derecha, una imagen virtual del edificio que comienza a construirse el domingo.

Dentro de dieciocho meses las familias que resultaron afectadas por la explosión de gas que tuvo lugar el 12 de enero de 2006 en la rambla del Fondo número 66 tendrán una nueva vivienda en el mismo lugar donde la tenían hace ahora un año. El alcalde de Santa Coloma, Bartomeu Muñoz, los arquitectos Luis Alonso y Sergi Balaguer, y el portavoz de la comisión de vecinos afectados por dicha explosión, Angel Moratilla, presentaron el pasado martes, con satisfacción, a los numerosos medios de comunicación que se han interesado en el tema, el proyecto del que

pronto será el nuevo y emblemático edificio de la rambla del Fondo 66. El domingo comienza la obra de una moderna torre de diez plantas que

**Un año de gestiones y dos prioridades: el bienestar de las personas y su derecho a una nueva vivienda**

albergará a quienes vivían en los edificios de los números 64, 66 y 68 de la rambla del Fondo y 4-6 del pasaje de Sant Lluís, que tuvieron que ser demolidos a causa de los graves daños de estructura que produjo la explosión.

El próximo domingo 14 de enero (12 horas) tendrá lugar el acto de colocación de la primera piedra de la que será una torre de diez plantas, con diecinueve viviendas, cuatro locales y aparcamientos y trasteros para sus habitantes.

PASSA A PÀGINA 2 >>>